

# Résultats clés de la 10ème vague (Phase 4) de collecte de données du projet de recherche PMA

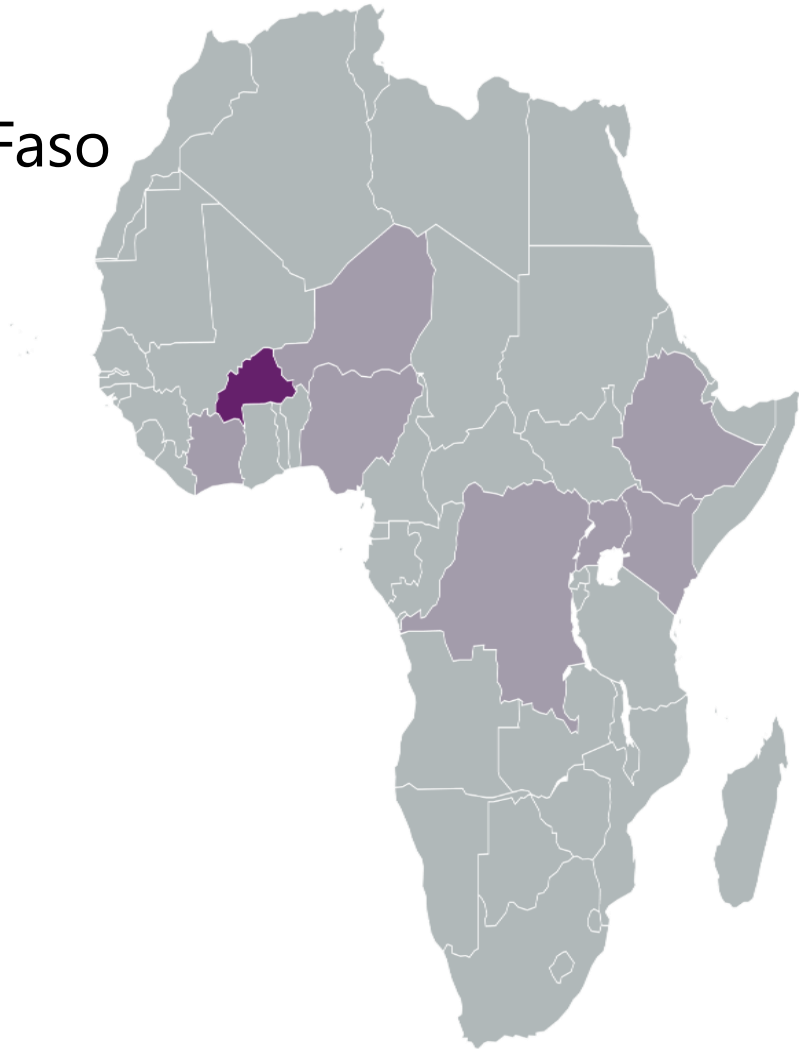
Equipe de recherche

30 juillet 2024



# Plan de la présentation\_

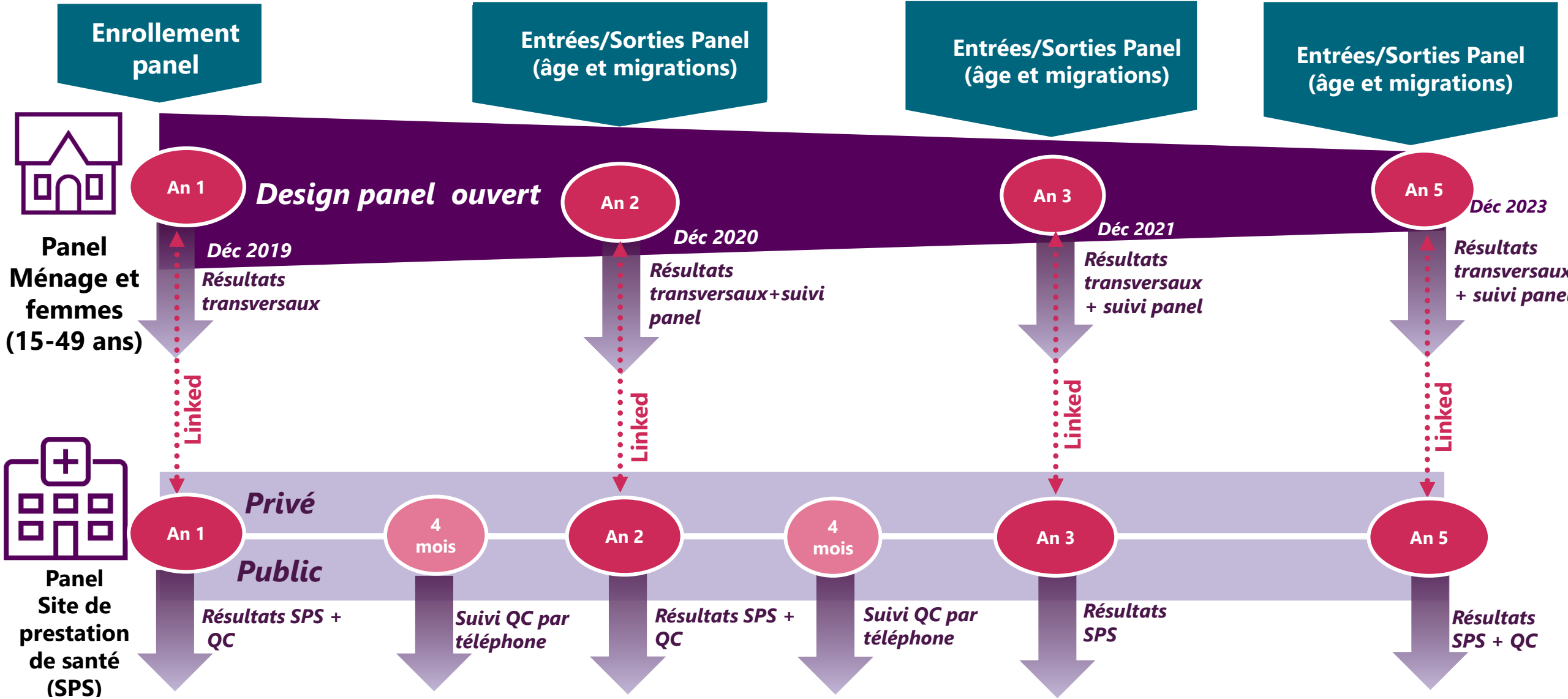
- ✓ Rappel sur la méthodologie de l'enquête PMA Burkina Faso
- ✓ Evénements de la vie reproductive
- ✓ Utilisation et demande contraceptive
- ✓ Qualité des services de la PF et du counseling
- ✓ Dynamique contraceptive à partir des résultats du panel
- ✓ Dynamique contraceptive au sein du couple
- ✓ Disponibilité des méthodes contraceptives





# Méthodologie de l'enquête PMA- Burkina Faso

# Design de l'enquête PMA-Burkina



# Design de l'enquête PMA-Burkina

- ❖ **Au niveau de la population:** Panels longitudinaux d'un échantillon représentatif aux niveaux national, urbain/rural et régional (**Centre et Hauts-Bassins**):
  - Passage tous les 12 mois
  - A chaque passage, sera couplée une enquête transversale
    - ❑ **Phase 1:** 5 695 ménages (taux de réponse de 98,8%) et 6 590 femmes de 15-49 ans (taux de réponse de 95,8%) ont été enrôlés.
    - ❑ **P2:** 5647 ménages (taux de réponse de 97,9%) et 6832 (15-49 ans) interviewés (avec un taux de réponse de 93,4%) ont été enquêtées
    - ❑ **P3:** 5536 ménages (taux de réponse de 97,13%) et 6537 femmes (15-49 ans) (taux de réponse de 92,98%) ont été enquêtés
    - ❑ **P4:** 5306 ménages (taux de réponse de 97%) et 6 089 femmes âgées de 15-49 ans (taux de réponse de 93,6%) ont été enquêtés
- ❖ **Au niveau des sites de prestation de santé (SPS):**
  - Passage chaque année pour enquêter les mêmes SPS
    - ❑ **P1:** 234 SPS publics et privés ont été enrôlés.
    - ❑ **P2:** 247 SPS publics et privés ont été enquêtés.
    - ❑ **P3:** 251 SPS publics et privés ont été enquêtés.
    - ❑ **P4:** 233 SPS publics et privés ont été enquêtés.

# Echantillon de PMA-Burkina Faso

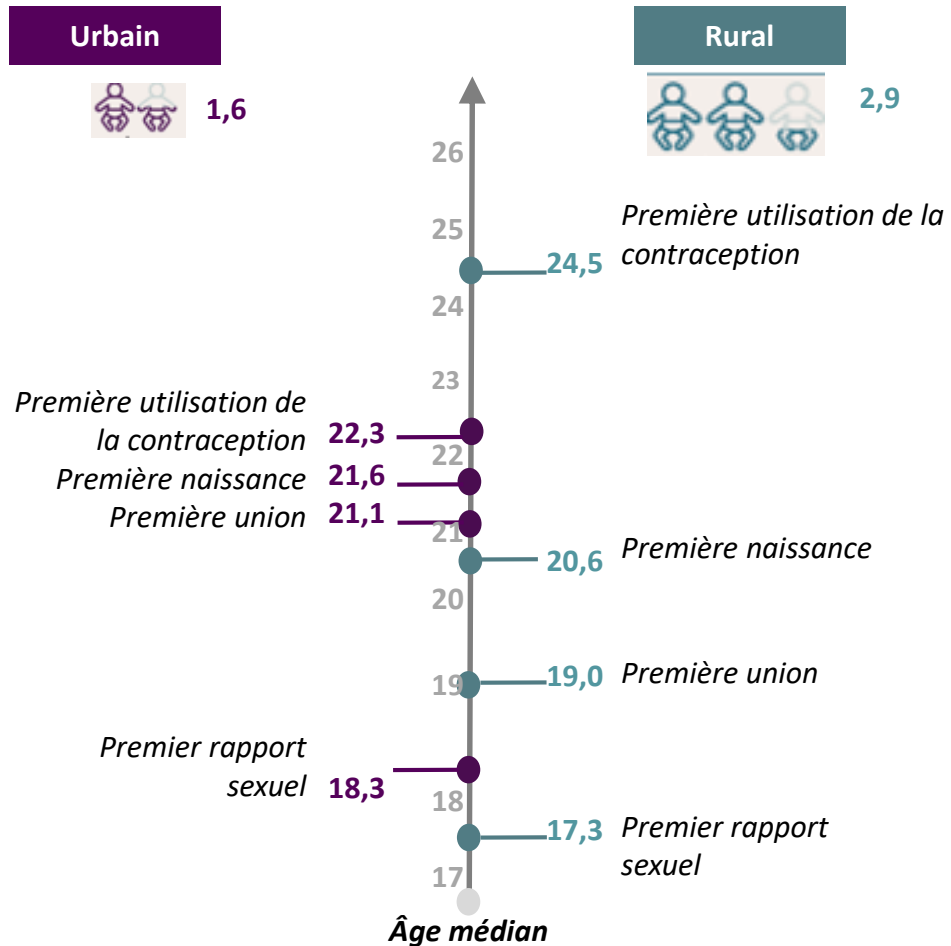
Région	Nombre total de ZD	Nombre total de ZD urbaines	Nombre total de ZD rurales	Représentativité
Centre	44	40	4	Urbain
Hauts-Bassins	42	22	20	Urbain/Rural
Reste du pays	81	29	52	Urbain/Rural
<b>Ensemble du pays</b>	<b>167</b>	<b>91</b>	<b>76</b>	<b>National; Urbain/Rural</b>



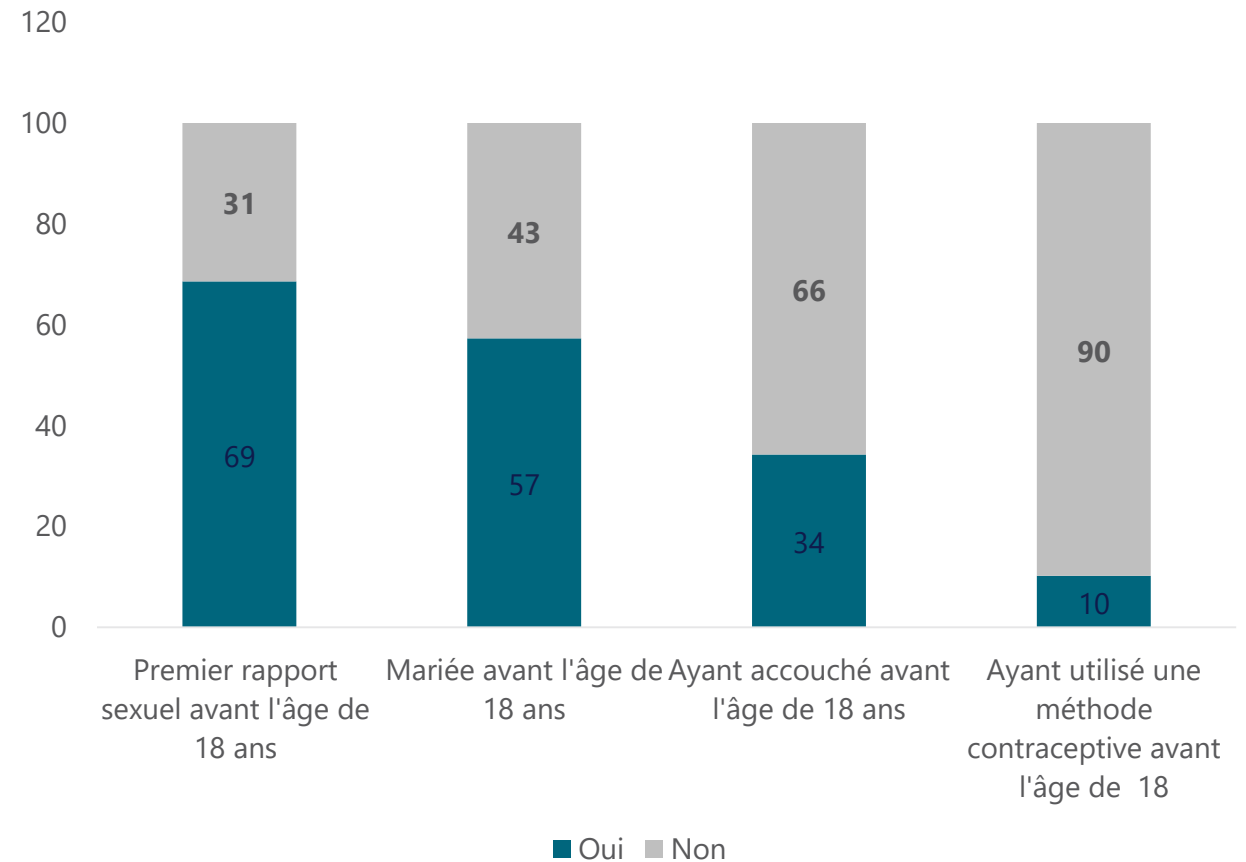
# Séquence des événements de la vie reproductive

# Evènements de la vie reproductive

## Âge médian aux événements de la vie reproductive, selon le milieu de résidence (urbain vs. rural)



## Evènements de la vie reproductive avant l'âge de 18 ans





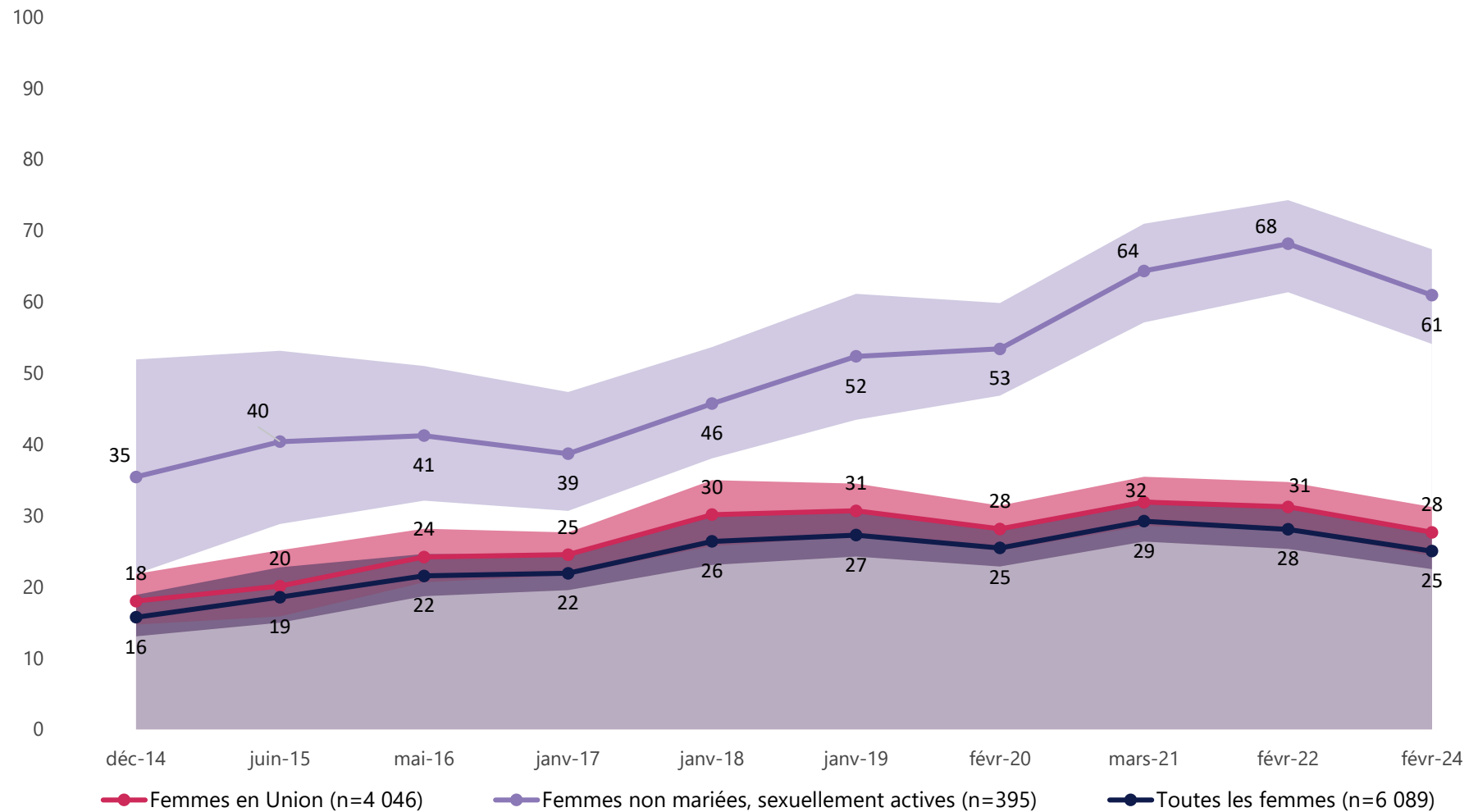
# Messages clés

- ✓ Comparées à celles du milieu urbain, les femmes du milieu rural connaissent plus tôt leur premier rapport sexuel, se marient plus tôt et ont plus tôt leur premier enfant. Elles utilisent plus tardivement la contraception.
- ✓ Le nombre moyen d'enfants à la première utilisation de la contraception est près de deux fois plus élevé chez les femmes du milieu rural que chez celles du milieu urbain.
- ✓ Alors que plus de la moitié des jeunes femmes de 18-24 ans ont eu leur premier rapport sexuel avant l'âge de 18 ans, seulement 10% de ces femmes ont utilisé une méthode contraceptive à cet âge.

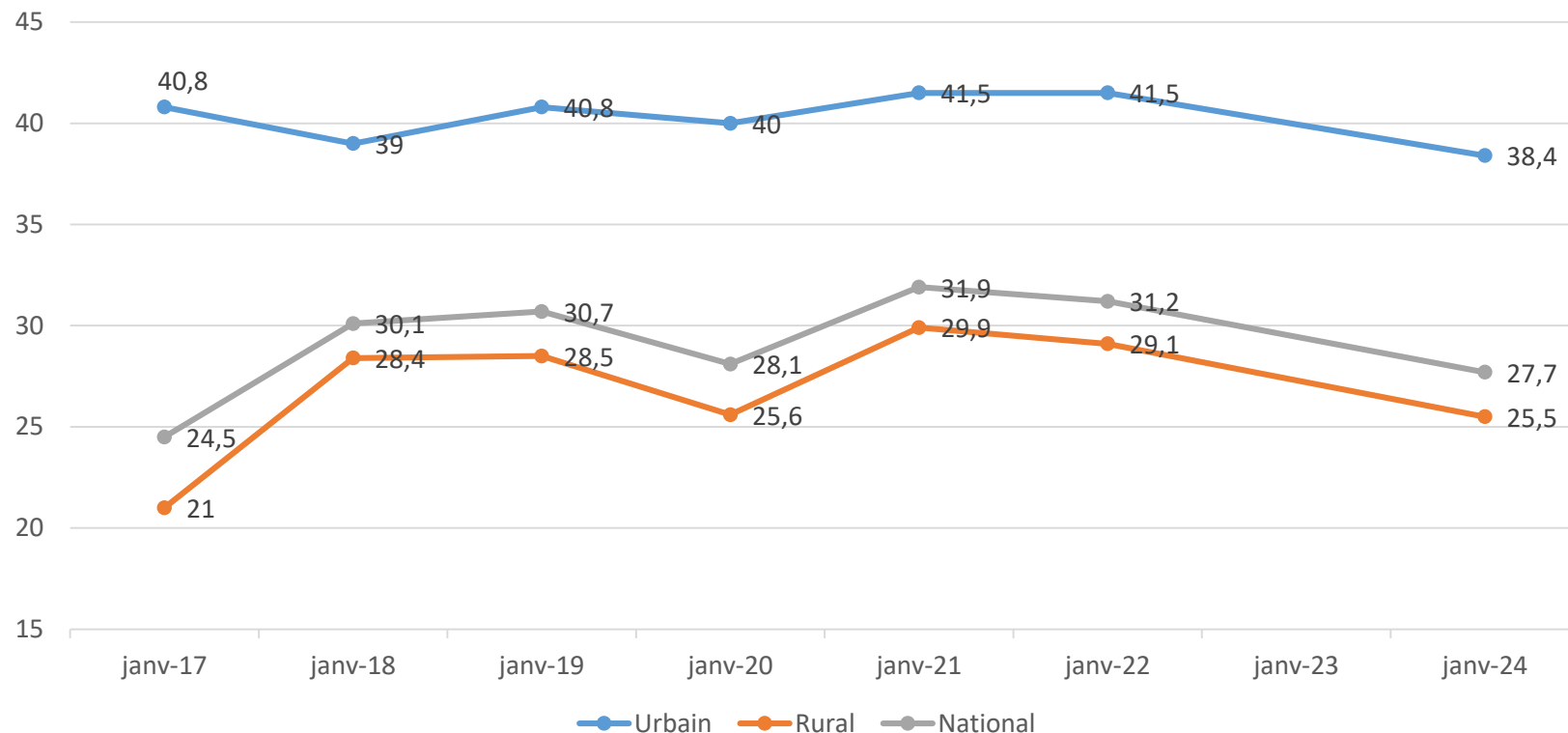


# Utilisation contraceptive, Dynamique et Demande contraceptive

# Taux de prévalence contraceptive moderne: *Où en sommes nous ?*

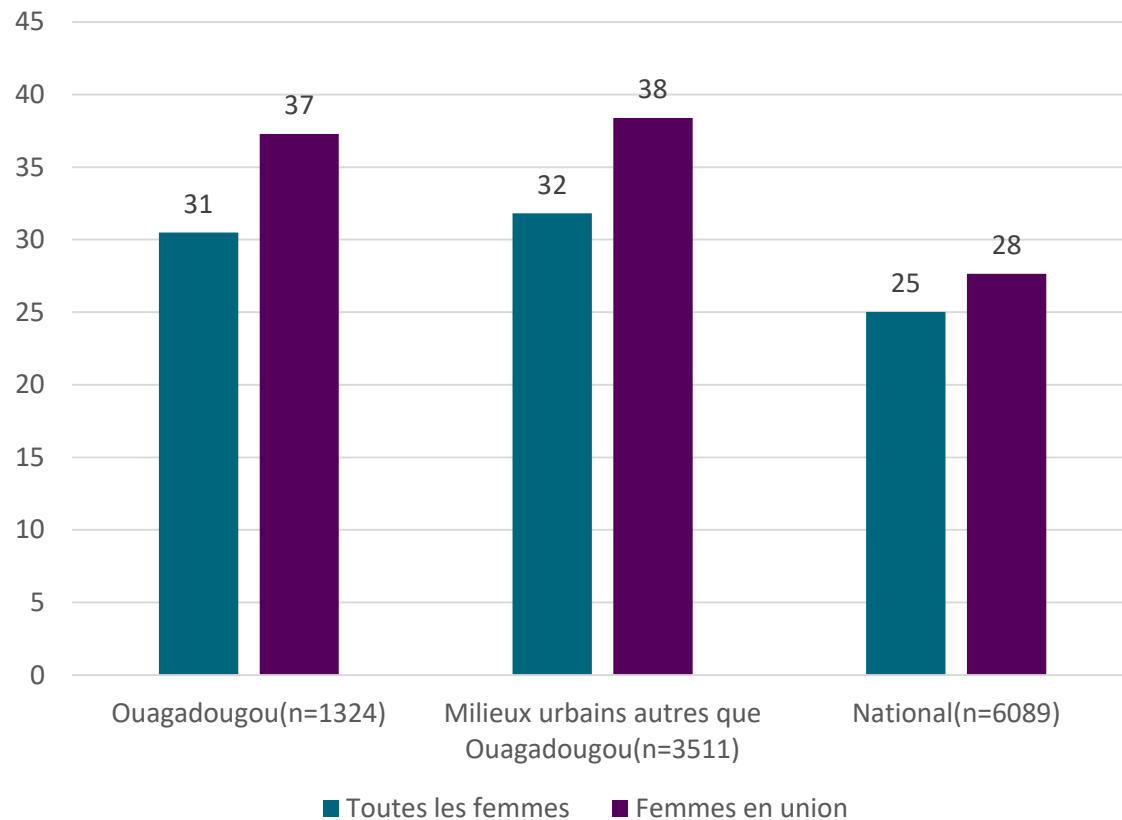


# TPCm chez les femmes en union selon le milieu de résidence : De 2017 à 2024

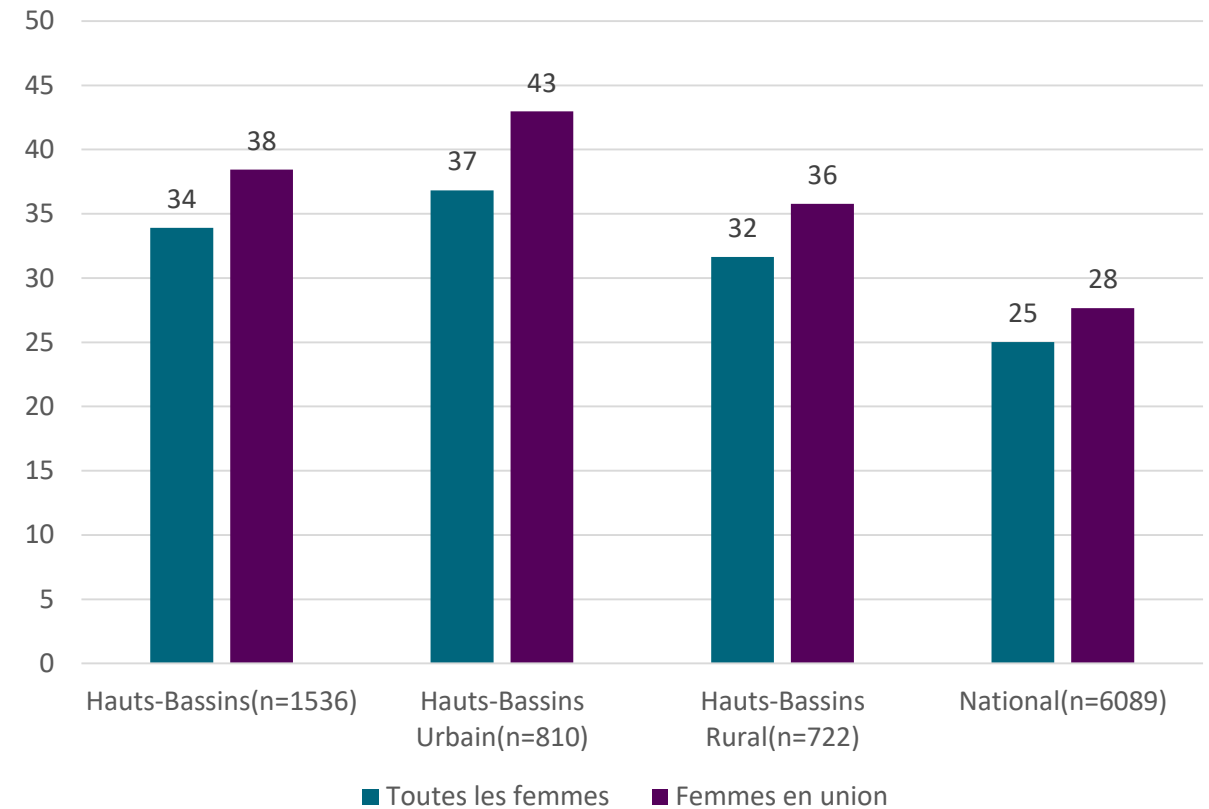


# Taux de prévalence contraceptive moderne: Où en sommes nous dans les régions du Centre et des Hauts-Bassins ?

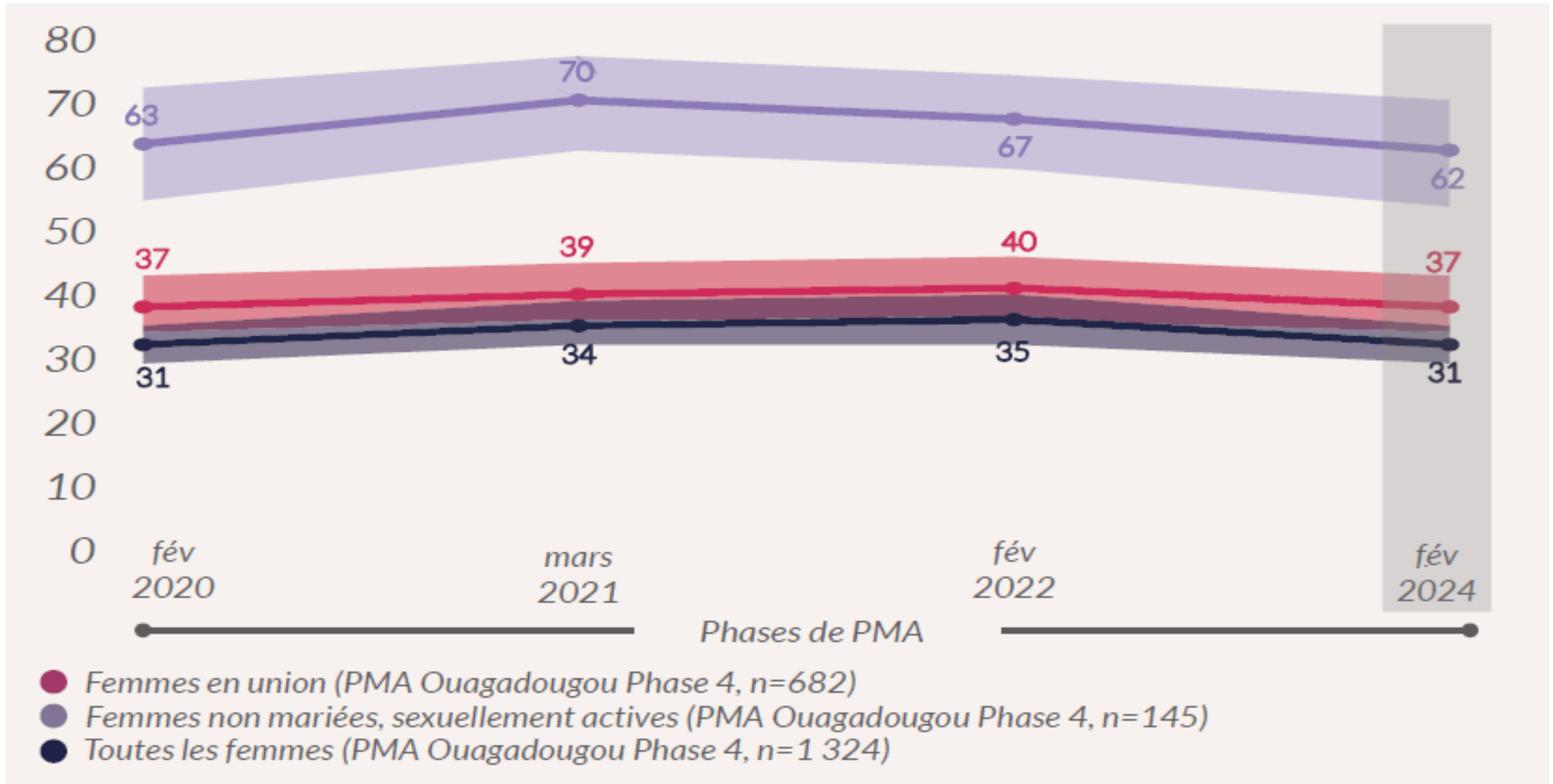
TPCm à Ouagadougou (%)



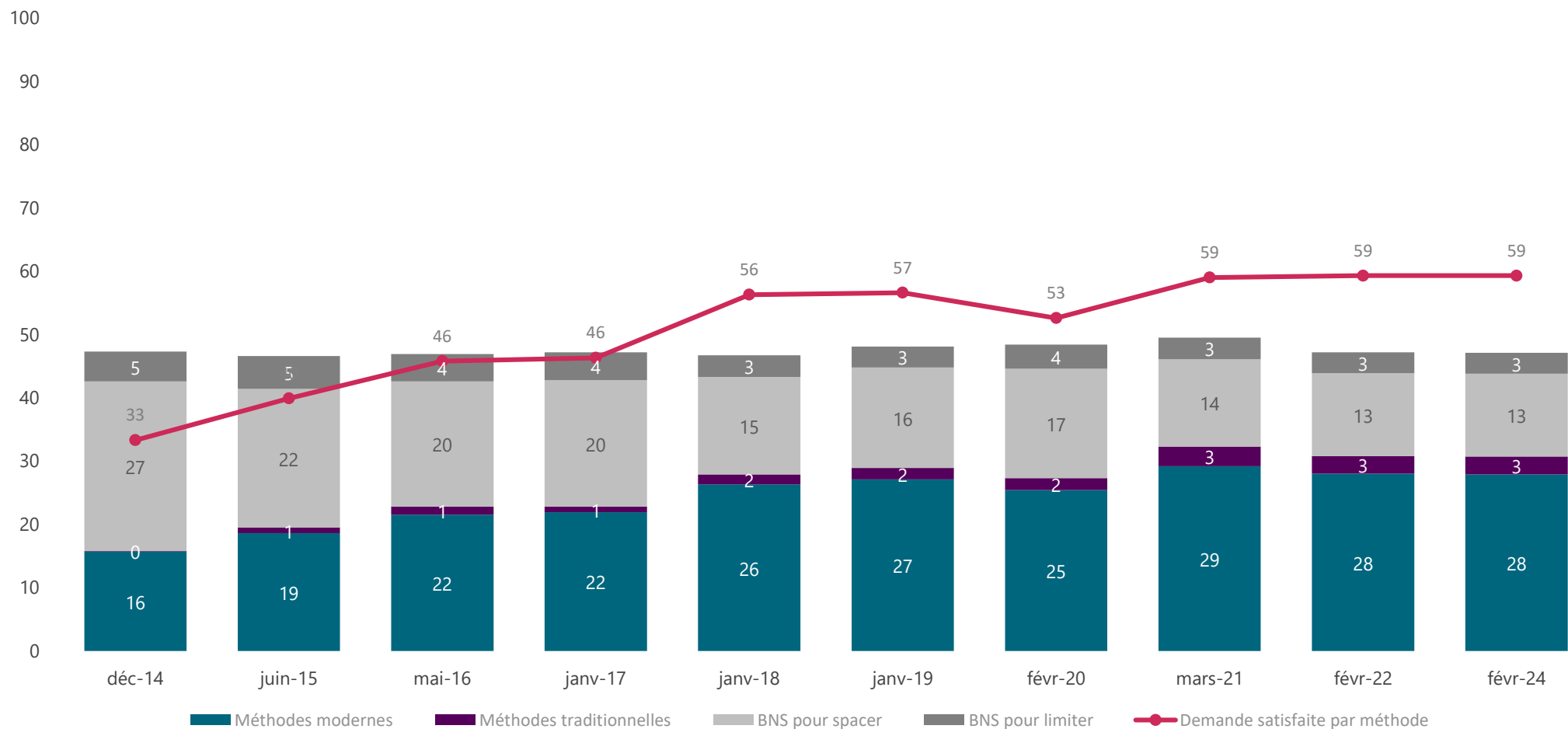
TPCm dans la région des Hauts-Bassins (%)



# Tendances dans la ville de Ouagadougou

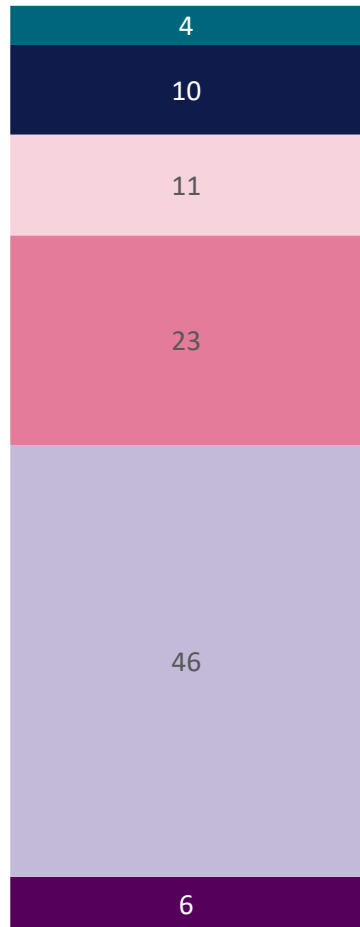


# Demande contraceptive totale en 2024 (%)

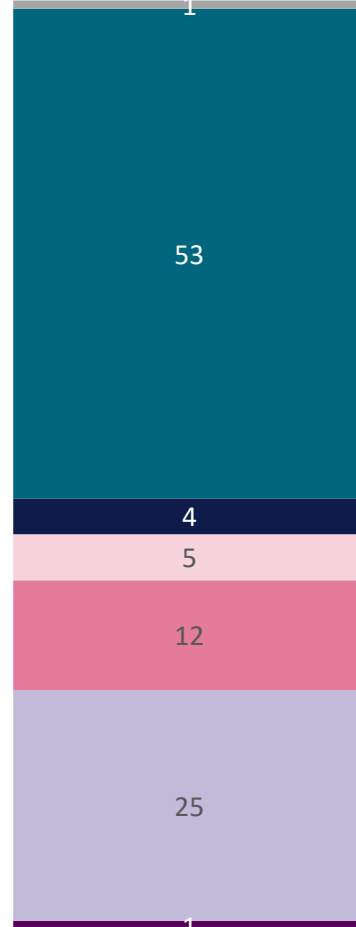


# Distribution des méthodes contraceptives modernes en 2024

Femmes en union (n=1367)



Non mariées (n=242)



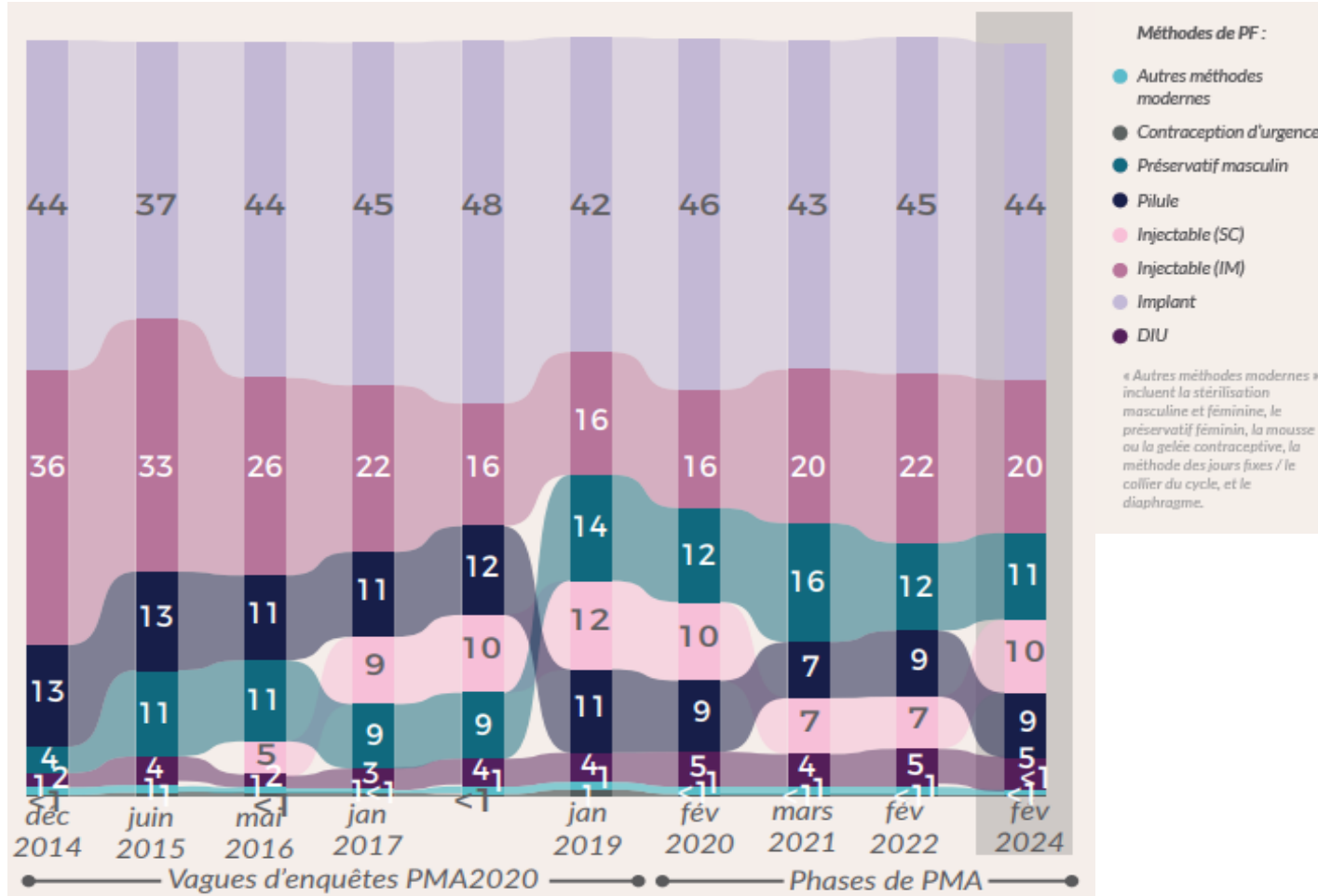
- Autres méthodes modernes
- Contraception d'Urgence
- Condom Masculin
- Pillule
- Injectables SC
- Injectables
- Implant
- IUD
- Sterilisation Féminine



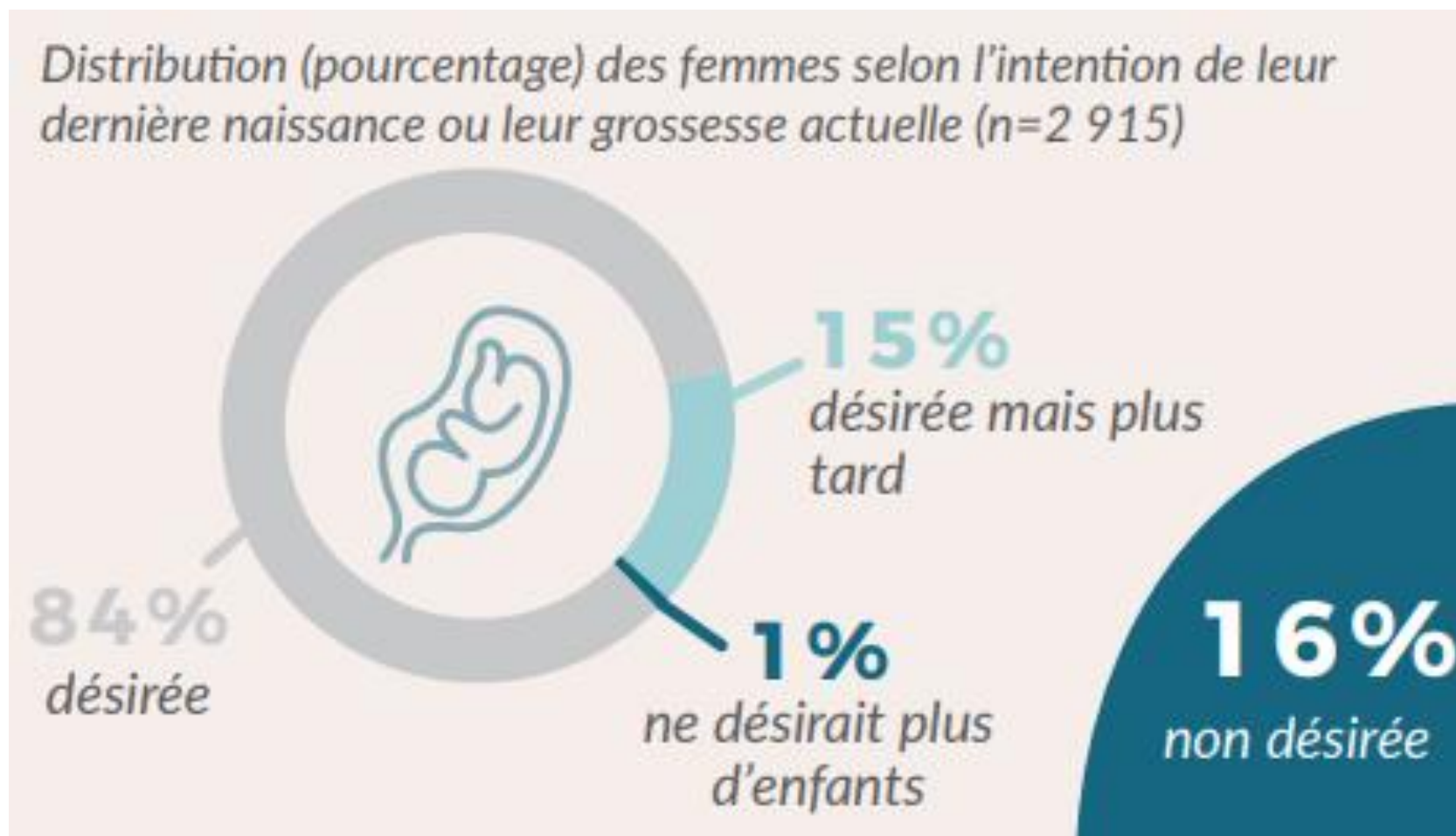


# Tendances dans la distribution des méthodes contraceptives modernes

Pourcentage de toutes les femmes âgées de 15-49 ans qui utilisent des méthodes contraceptives modernes, par méthode et par année  
(PMA Phase 4 n=1 786)



# Intention de la naissance la plus récente / la grossesse actuelle



# Messages clés

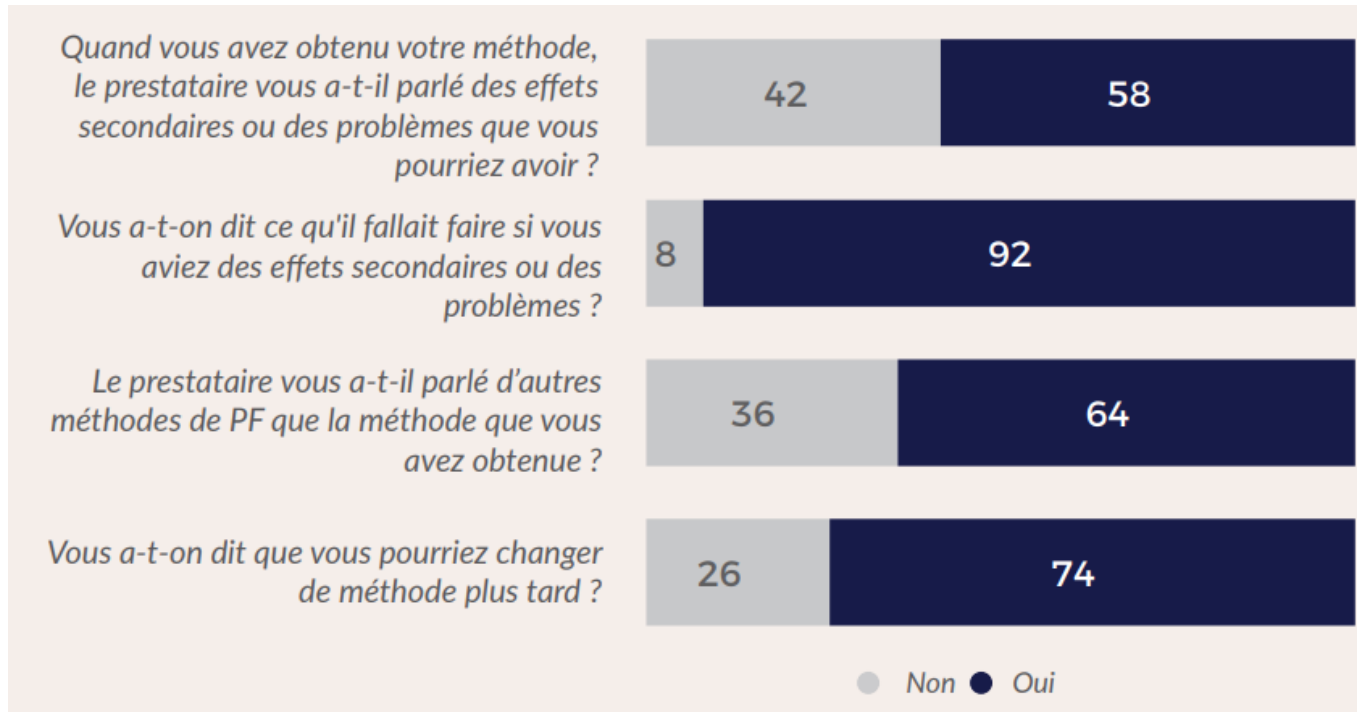
- ✓ Les besoins non satisfaits en planification familiale ont fortement baissé entre décembre 2014 et février 2024, passant de 32% à 16%. Mais ils sont restés quasi-stables depuis 2021 (17%)
- ✓ 16% des femmes déclarent que leur naissance récente ou grossesse actuelle est non souhaitée dont 15% auraient préféré qu'elle survienne plus tard et 1% ne la désiraient pas du tout.
- ✓ 27,7% de taux de prévalence contraceptive moderne (TPCm) parmi les femmes en union, une baisse après des années consécutives de croissance.
- ✓ 12% des utilisatrices de méthodes contraceptives modernes recourent aux méthodes à longue durée d'action, une baisse après des années consécutives de croissance.



# Qualité des services de la PF et du counseling

# Qualité des services de la PF et du counseling

Indice Information Méthode Plus (IIM+) (%) - (n=1 780)

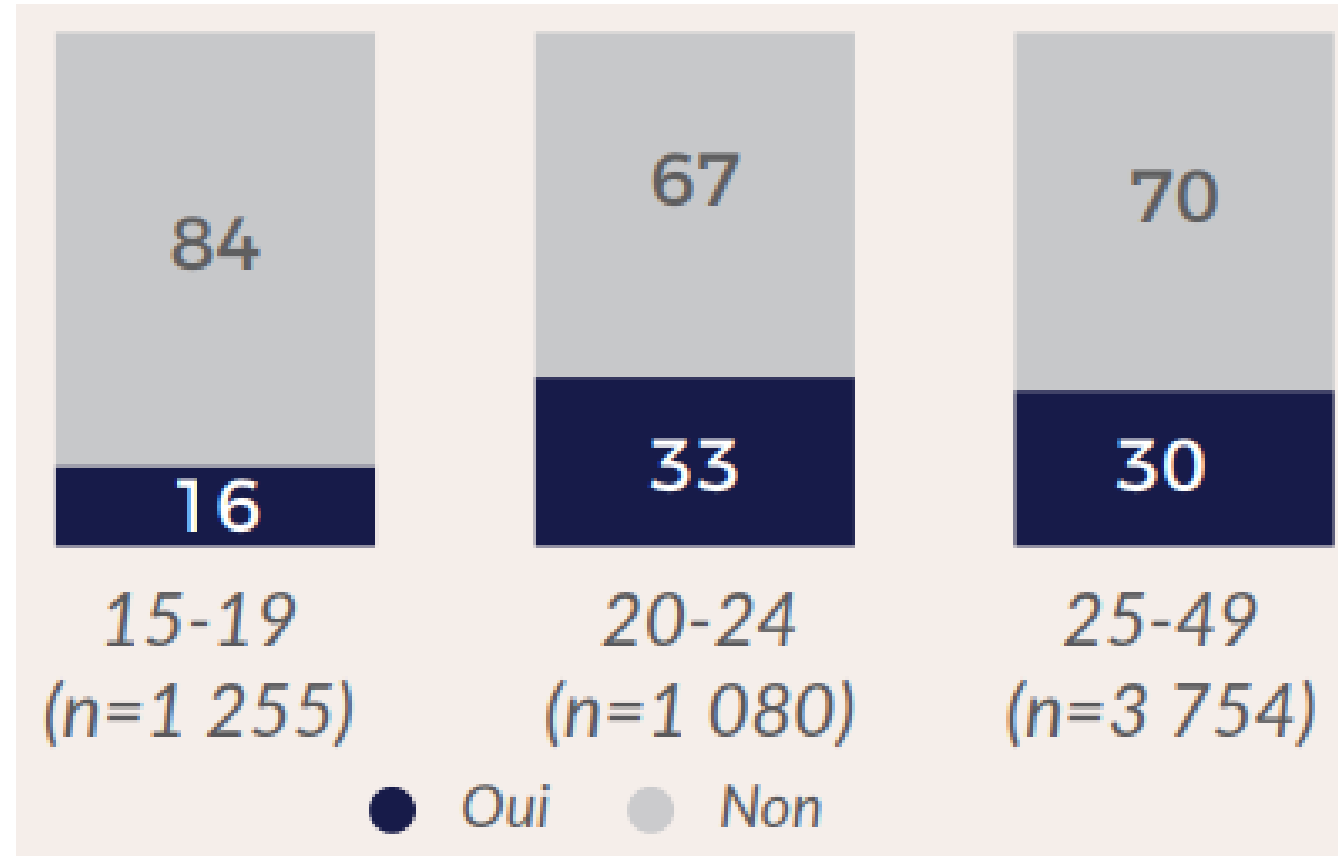


Pourcentage de femmes qui ont répondu « Oui » à toutes les quatre Questions IIM+



# A discuté de la PF avec un prestataire au cours des 12 derniers mois (%)

*Pourcentage de femmes qui ont reçu des informations sur la PF d'un prestataire ou d'un agent de santé communautaire, par âge*



# Messages clés

- ✓ 42% des utilisatrices actuelles de méthodes contraceptives modernes n'ont pas été conseillées sur les possibles effets secondaires ou problèmes liés à la méthode choisie au moment de la consultation.
- ✓ Au cours des 12 derniers mois, les adolescentes ont reçu deux fois moins souvent des informations sur la PF de la part des prestataires de santé que les femmes plus âgées.
- ✓ Seulement 42% de l'ensemble des utilisatrices actuelles de méthodes contraceptives ont reçu un counseling complet de la part des prestataires.

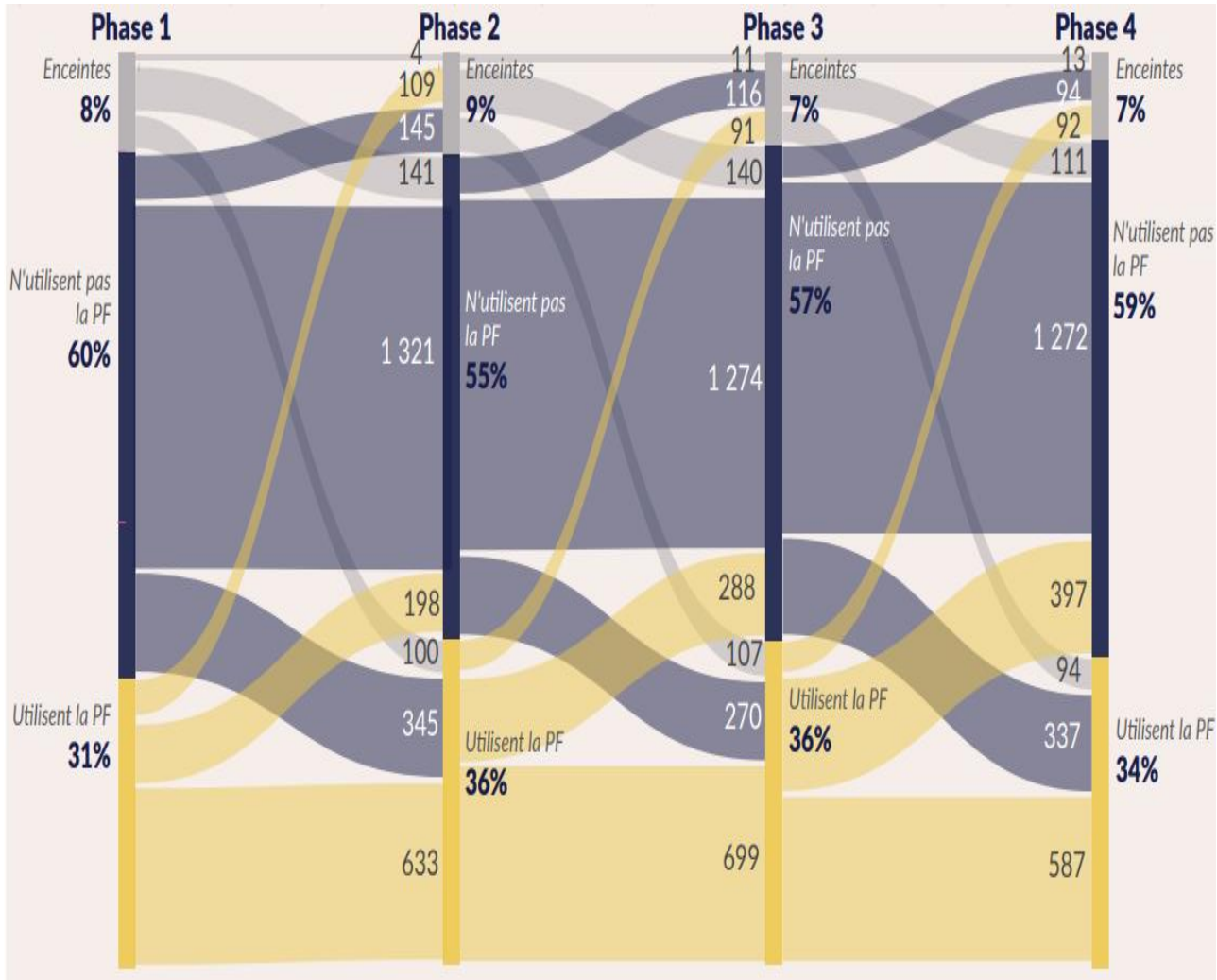


# Quelques résultats sur la dynamique contraceptive avec les données du panel



# Changement dans l'utilisation

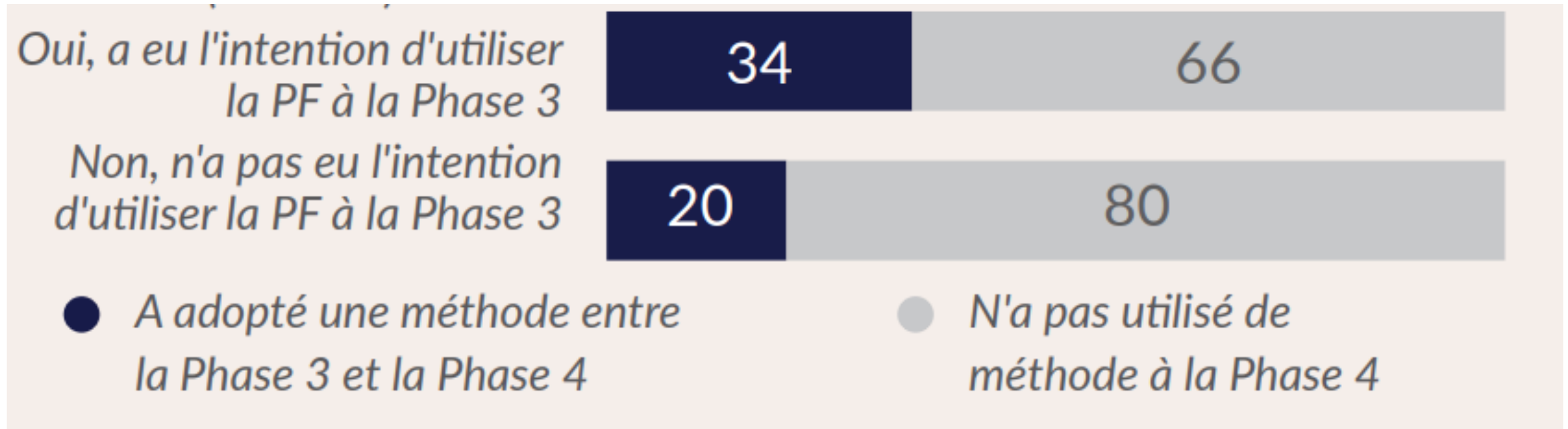
Pourcentage de femmes âgées de 15-49 ans qui ont modifié leur statut d'utilisation contraceptive entre la Phase 1 (décembre 2019 à février 2020), la Phase 2 (décembre 2021 à mars 2021), la Phase 3 (décembre 2021 à février 2022), et la phase 4 (décembre 2023 à février 2024) de PMA (n=2 996).



- 19% des femmes qui n'utilisaient pas de méthode contraceptive en 2020 ont déclaré avoir commencé à en utiliser entre la Phase 1 et la Phase 2 (2020 et 2021). Cette proportion est de 20% entre la Phase 3 (2022) et la Phase 4 (2024)..
- 33% des femmes qui utilisaient une méthode contraceptive en 2020 ont déclaré avoir arrêté cette utilisation entre 2020 et 2021. Parmi les femmes qui ont arrêté la contraception, 35% l'ont fait parce qu'elles étaient enceintes. De même, 36% des femmes qui utilisaient une méthode contraceptive à la Phase 2 ont déclaré avoir arrêté d'utiliser cette méthode entre 2021 et 2022.
- Parmi les femmes qui n'utilisaient pas de méthode contraceptive en 2020, 8% sont tombées enceintes entre 2020 et 2021 contre 10% chez celles qui en utilisaient. Entre 2021 et 2022, cette proportion est restée presque similaire entre les deux groupes (7% contre 8%)... entre 2022 et 2024, 6% de celles qui n'utilisaient pas une méthode contraceptive sont tombées enceintes contre 9% chez celles qui utilisaient.
- Entre la phase 3 et la phase 4, 45% des utilisatrices ont déclaré avoir arrêté et près de 50% l'ont fait pour des raisons de grossesses pendant que 17% ont arrêté à cause des effets secondaires ou d'autres problèmes de santé.
- Les femmes plus âgées, en union, faiblement instruites, issues des ménages riches sont celles qui avaient tendance à n'avoir jamais utilisé la contraception durant les 4 phases de l'enquête.

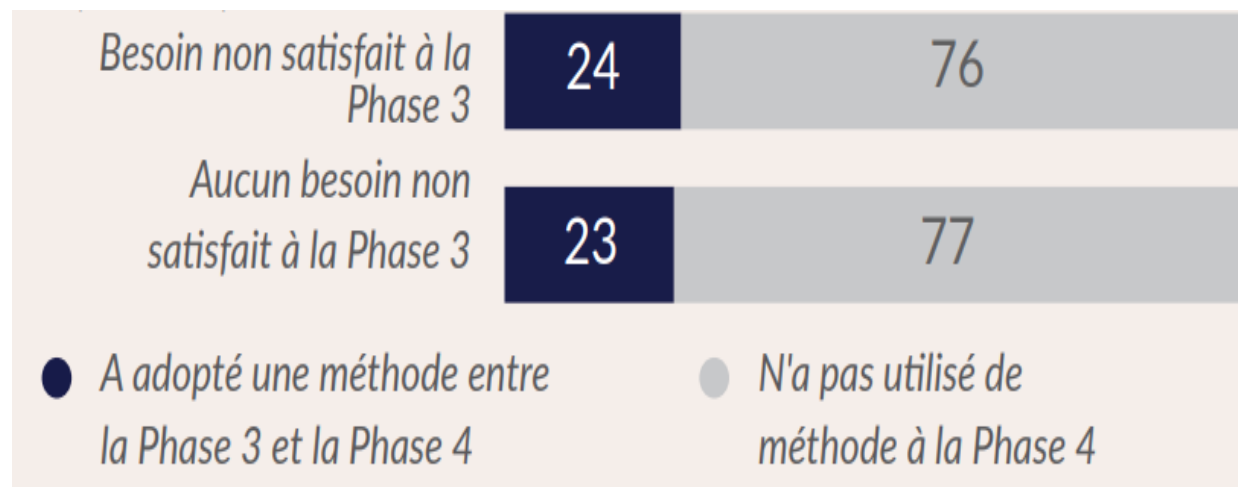
# Autres dynamiques

*Pourcentage de femmes âgées de 15-49 ans qui n'utilisaient pas une méthode de PF à la Phase 3 et qui ont adopté une méthode de PF entre la Phase 3 et la Phase 4, selon leur intention d'utiliser une méthode de PF à la Phase 3 (n=2 546)*

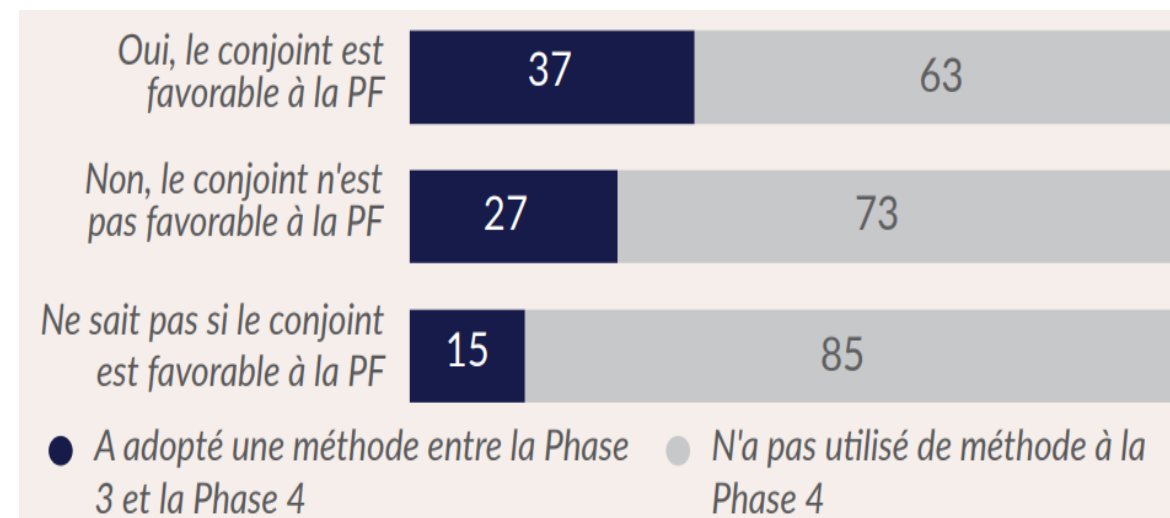


# Autres dynamiques

Pourcentage de femmes âgées de 15-49 ans qui n'utilisaient pas une méthode de PF à la Phase 3 et qui ont adopté une méthode de PF entre la Phase 3 et la Phase 4, par statut du besoin non satisfait à la Phase 3 (n=2 546)



Pourcentage de femmes en union âgées de 15-49 ans qui n'utilisaient pas de méthode de PF à la Phase 3 et qui ont adopté une méthode de PF entre la Phase 3 et la Phase 4, selon le niveau de soutien du conjoint pour la PF à la Phase 3 (n=1 145)

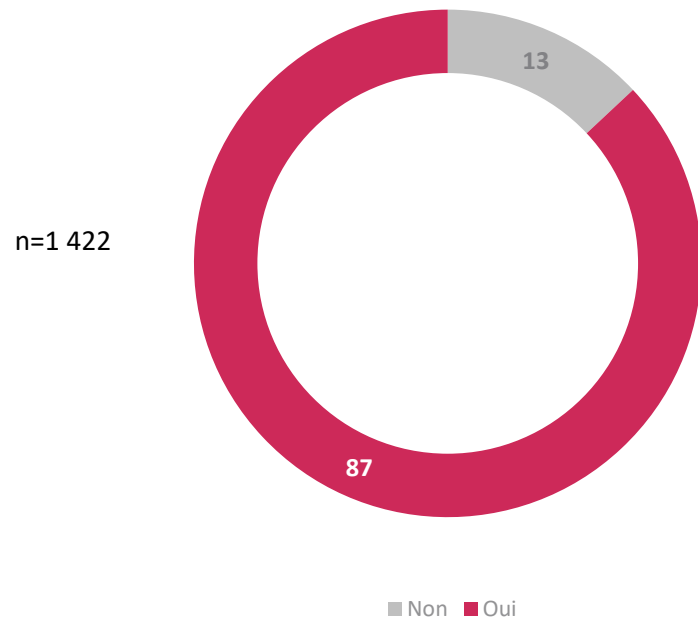




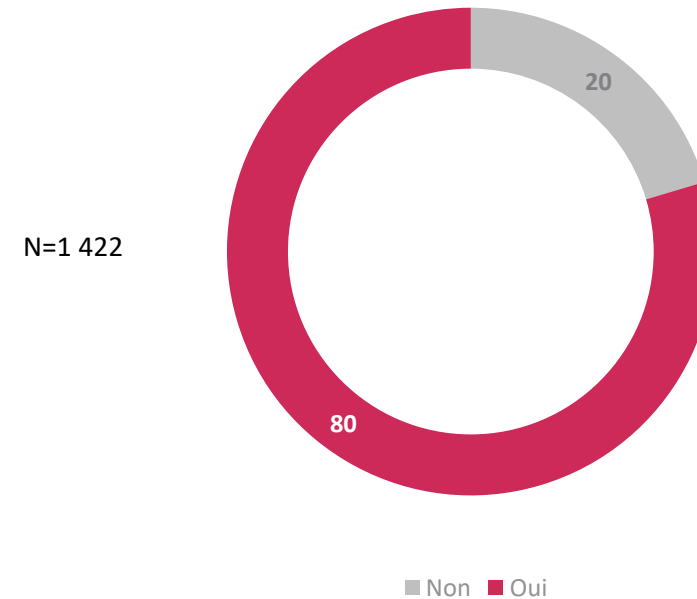
# Dynamiques contraceptives au sein du couple

# Implication du partenaire dans les décisions concernant la PF (1/2)

**Votre partenaire sait-il que vous utilisez cette méthode ?**

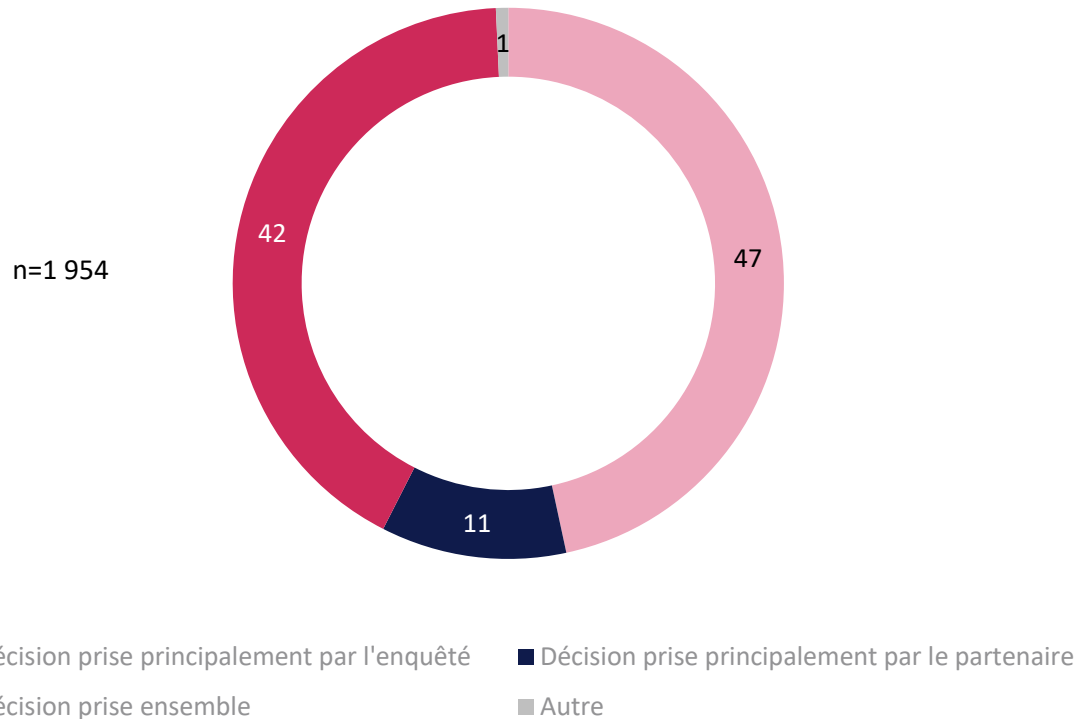


**Avant de commencer à utiliser la méthode actuelle, avez-vous discuté de la décision de retarder ou d'éviter la grossesse avec votre partenaire ?**

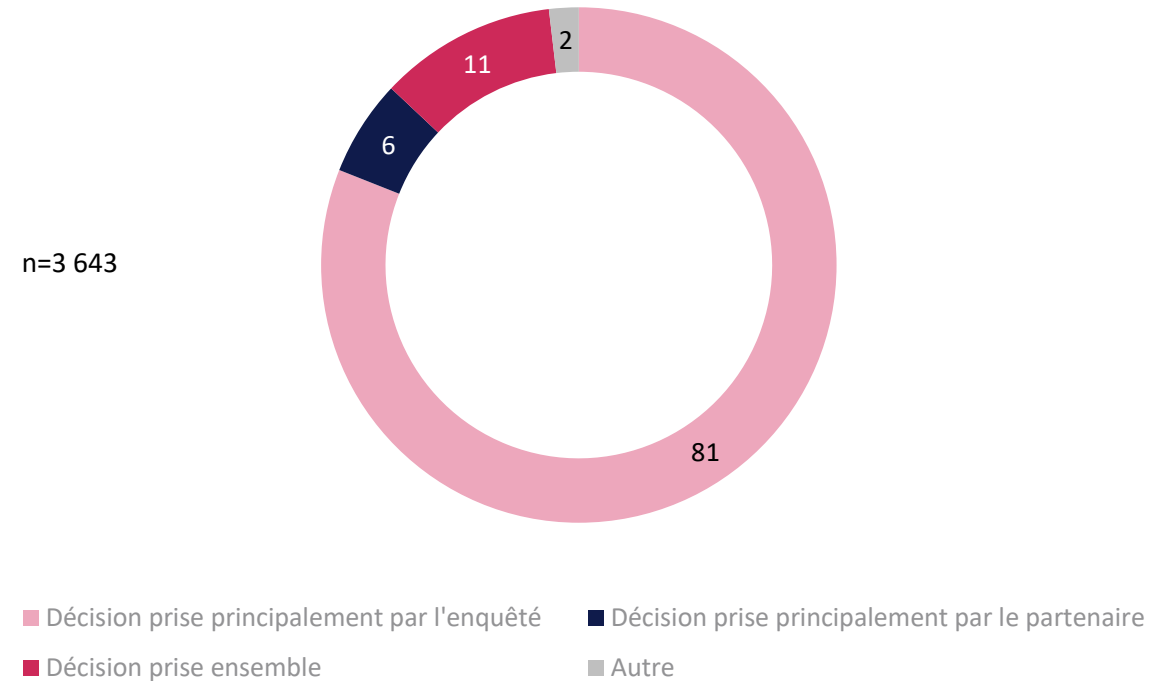


# Implication du partenaire dans les décisions concernant la PF (2/2)

**Diriez-vous que la décision d'utiliser la contraception était principalement la vôtre ?**



**Diriez-vous que la décision de ne pas utiliser une méthode contraceptive était principalement la vôtre ?**



# Messages clés

- ✓ Parmi les femmes utilisant une méthode contraceptive moderne sous leur contrôle, 13% déclarent que leur mari/partenaire ne sait pas qu'elles utilisent une méthode contraceptive, avec une proportion plus élevée chez les adolescentes et les femmes faiblement instruites.
- ✓ Une femme sur cinq (20%) qui utilisent une méthode contraceptive sous leur contrôle affirment n'avoir pas discuté avec leur conjoint ou partenaire de la décision de retarder ou d'éviter une grossesse avant de commencer à utiliser leur méthode actuelle. Cette proportion est plus élevée chez les adolescentes et les femmes faiblement instruites.
- ✓ Seulement 42% des utilisatrices actuelles affirment que la décision d'utiliser la contraception a été conjointement prise avec le conjoint/partenaire.



# Disponibilité des méthodes contraceptives dans les sites de prestation de santé

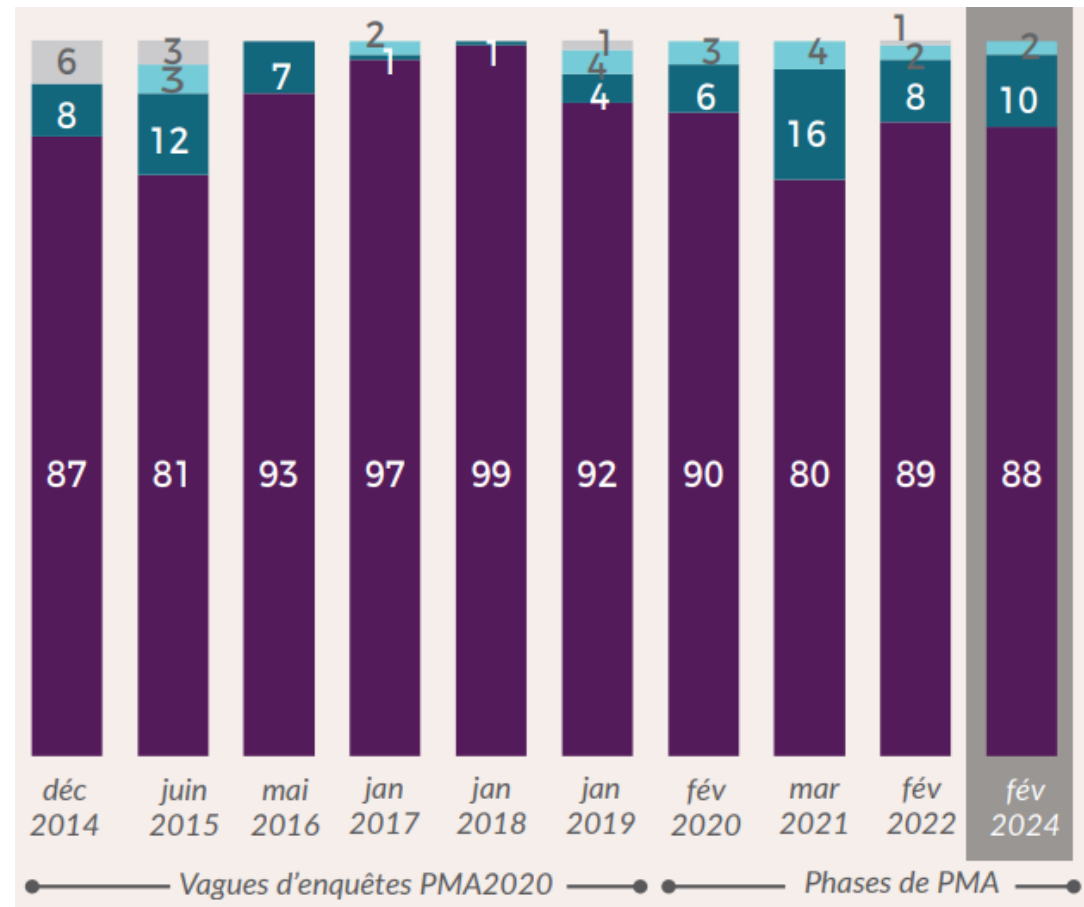
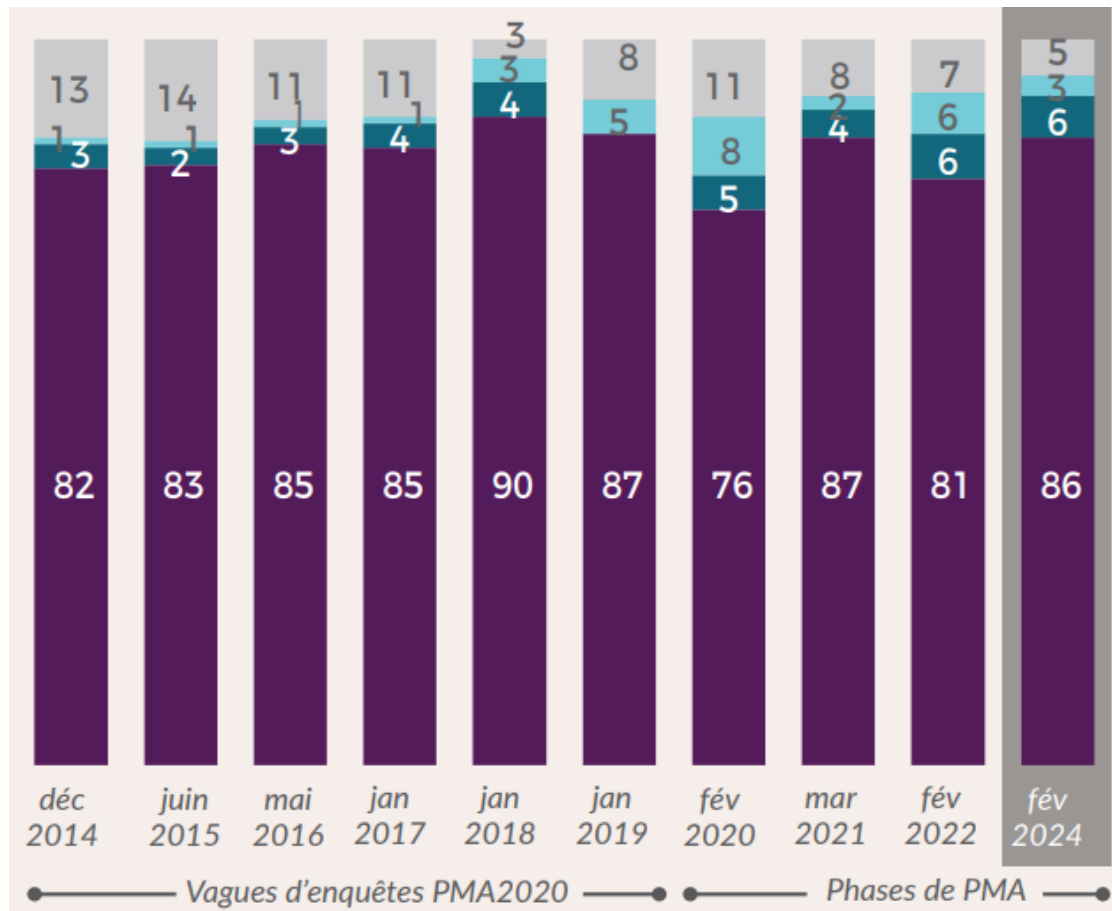


# Evolution de la disponibilité des méthodes contraceptives dans les sites de prestation de santé publics (1/2)

DIU

de santé publics (1/2)

Implants



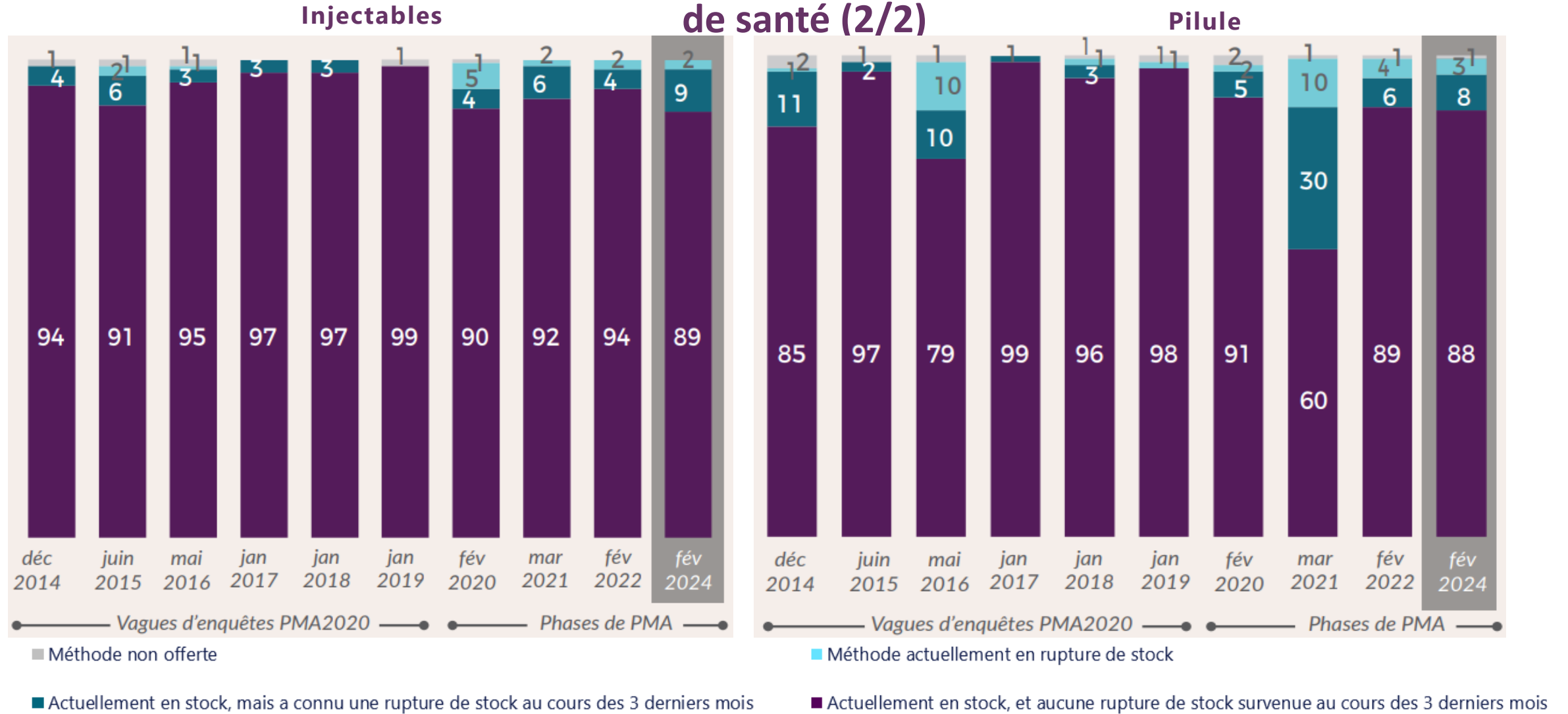
■ Méthode non offerte

■ Méthode actuellement en rupture de stock

■ Actuellement en stock, mais a connu une rupture de stock au cours des 3 derniers mois

■ Actuellement en stock, et aucune rupture de stock survenue au cours des 3 derniers mois

# Evolution de la disponibilité des méthodes contraceptives dans les sites de prestation de santé (2/2)



# Les principales raisons des épisodes de rupture de toute méthode par type d'établissement

*Sites de prestation de santé publics  
(n=79 épisodes)*



**34%**

Les produits ont été commandés mais n'ont pas été livrés



**30%**

Les produits n'ont pas été commandés



**37%**

Les produits ont été commandés mais n'ont pas été livrés



**15%**

Les produits n'ont pas été commandés

# Messages clés

- ✓ Dans les sites de prestation de santé publics, la pilule, l'implant et l'injectable sont les méthodes contraceptives les plus susceptibles d'être actuellement ou récemment en rupture de stocks.
- ✓ Les raisons les plus fréquemment citées pour expliquer les épisodes des ruptures de stocks des méthodes contraceptives dans les sites de prestation de santé publics sont la non livraison des commandes ainsi que la non commande des produits.
- ✓ Alors que 70% des sites de prestation de santé offrent l'implant et ont un prestataire formé et les instruments/matériels nécessaires pour son insertion/retrait, seulement 28% offrent le DIU et ont un prestataire formé et les instruments/matériels nécessaires pour son insertion/retrait.

# Merci!

 [pma.org](https://pma.org)

 [/pm4action](https://facebook.com/pm4action)

 [@pm4action](https://twitter.com/pm4action)

 [@pm4action](https://instagram.com/pm4action)